

Avgränsningssamråd enligt 6 kap Miljöbalken

Laholmsbuktens VA AB (LBVA) ansöker om tillstånd för en slamanläggning. Verksamheten omfattar en ny slamanläggning för behandling av slam från avloppsreningsverken inom fastigheterna Halmstad 2:19 och del av Halmstad 2:4. En del av processen utgörs av rötning av avloppsslammet varvid biogas bildas.

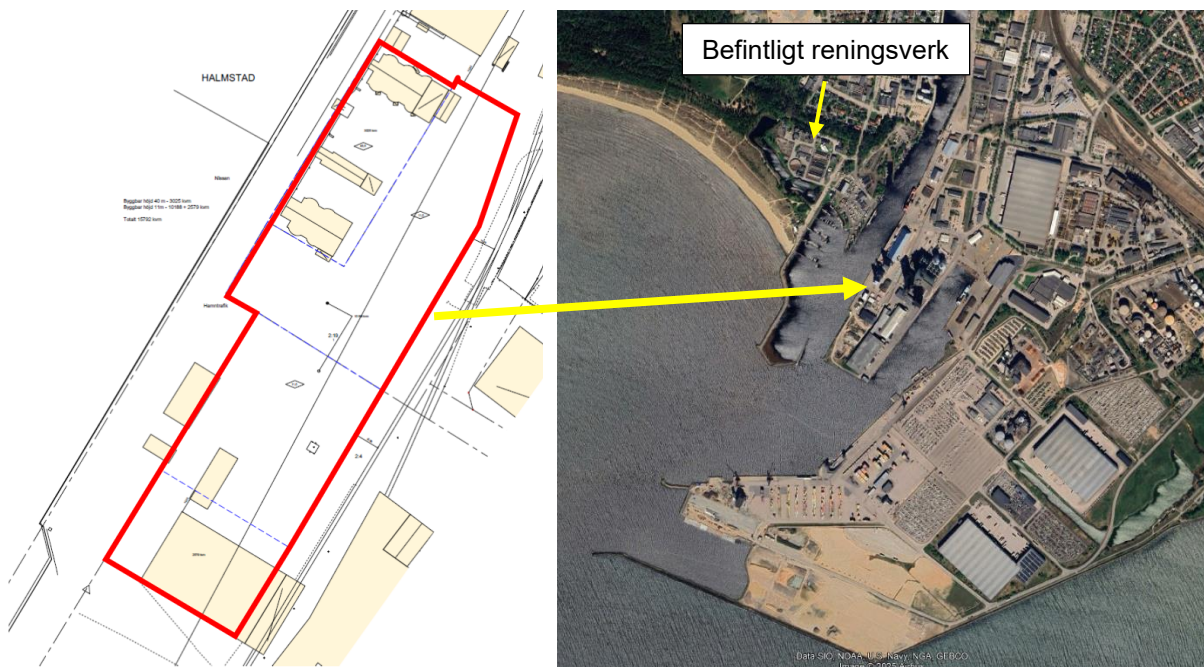
Den planerade verksamheten är tillståndspliktig enligt bestämmelser i 9 kap miljöbalken och det innebär att en specifik miljöbedömning ska genomföras. En miljökonsekvensbeskrivning ska därmed tas fram.

Syftet med samråd enligt Miljöbalken är att särskilt berörda och allmänheten ska ges tillfälle att lämna sådana synpunkter i ärendet som tar sikte på det som särskilt bör beaktas och utredas i arbetet med miljökonsekvensbeskrivningen.

Ni som får detta brev äger en fastighet eller bedriver en verksamhet som är belägen på ett avstånd av 500 m från den framtida slamanläggningen.

Planerad verksamhet

Planerad verksamhet omfattar en ny slamanläggning på kajen närmast Nissan i Halmstads hamn.



Figur 1 Placering av ny slamanläggning.

Vid anläggningen kommer slam från avloppsreningsverket i Halmstad och Laholm att behandlas genom rötning. Idag körs allt slam från de små reningsverken i Halmstads kommun till det befintliga reningsverket vid Västra stranden, se Figur 1.

Anläggningen avser även att ta emot slam från enskilda avlopp, vissa industrier och från Hylte kommun.

Ansökan omfattar behandling av slam från avloppsreningsverken i en mängd av högst 450 000 ton per år (inkl. vatten) vilket motsvarar ca 7 000 ton TS¹. Ansökan omfattar också uppgradering av metangas i en mängd av högst 14 500 MWh per år.

Verksamheten omfattas av industriutsläppsförordningens bestämmelser. En statusrapport kommer därför att upprättas.

BAT-slutsatser² för avfallsbehandling meddelades av EU-kommissionen 2018-08-10. Uppfyllande av BAT kommer att redovisas i kommande tillståndsansökan.

Områdesbeskrivning

Platsen är belägen inom Halmstads hamns område direkt väster om Viking Malt, se figuren nedan, som tillverkar malt och är därmed en livsmedelsindustri.

Hallands Hamnar kommer även fortsättningsvis att bedriva viss verksamhet på kajen närmast Nissan väster om slamanläggningen. Hamnverksamheten använder även lagerbyggnaderna sydost om slamanläggningen. Delar av hamnverksamhetens byggnader kommer att rivas i norr och i söder.

¹ TS=torrsubstans

² Best Available Techniques



Figur 2 Omgivningar

Översiktlig beskrivning av miljöpåverkan

Nedan beskrivs kortfattat den påverkan på miljön som skulle kunna vara av betydelse för omgivningen.

Transporter

Transporterna med externt slam till reningsverket och transporter med rötat slam från reningsverket kommer att flyttas från Södra vägen till hamnområdet. Antalet transporter uppgår till ca 2-3 per dag.

Vid en beräkning av maximalt antal transporter till slamanläggningen har eventuella transporter från reningsverken i Laholm och Hylte adderats till transportererna från Busör, enskilda avlopp och industrier. Det

högsta antalet inkommande och utgående transporter beräknas uppgå till ca 1 400 st. per år, vilket motsvarar ca 27 transporter per vecka eller 5-6 st. per dag måndag-fredag.

Buller

Buller uppkommer framförallt från fläktar samt från transporter till och från verksamheten. För att minimera bullret från verksamheten kommer fläktarna att riktas bort från bostäderna.

Kravet är att Naturvårdsverkets riktvärden för buller ska uppfyllas.

Utsläpp till luft

Metangasen som bildas vid rötningen kommer att användas för uppvärmning av anläggningen med hjälp av en gasmotor. Ett eventuellt överskott kommer att förbrännas eller uppgraderas. Vid förbränning av metangas bildas icke fossil koldioxid.

Utsläppsluften från ventilation av anläggningen kommer att renas före utsläpp till luft. Luften kan renas med hjälp av exempelvis ett barkfilter, kolfilter eller förbränning.

Sårbarhet för klimatförändringar och yttre händelser

Anläggningen kommer att klimatsäkras med hänsyn till framtida höjda havsnivåer. För närvarande gäller att anläggningen klimatsäkras till en höjd av +4 m eftersom den bedöms utgöra en samhällsviktig verksamhet. Klimatsäkringarna kommer att anordnas så att den även kan användas för att rymma släckvatten.

Anläggningen kommer att vara utsatt för hårda vindar eftersom den är belägen direkt vid havet. Byggnaden kommer därför att anpassas till dessa förhållanden.

Risk och säkerhet

Farliga ämnen

Vid slamanläggningen förekommer farliga ämnen inte i sådan omfattning att anläggning omfattas av lagen om åtgärder för att förebygga och begränsa följderna av allvarliga kemikalieolyckor.

Avseende brandfarliga gaser såsom biogas, som är brandfarlig, kommer mängden att vara lägre än 10 ton vilket är den lägsta kravnivån enligt förordning 2015:236 om åtgärder för att förebygga och begränsa följderna av allvarliga kemikalieolyckor.

Risker

Det kommer att utföras en inledande riskanalys som bifogas ansökan om tillstånd enligt miljöbalken.

Beträffande brand finns brandvatten tillgängligt i en obegränsad mängd eftersom verksamheten är belägen i direkt anslutning till Nissan. Allt släckvatten kommer att kunna rymmas inom anläggningen (och eventuellt

återanvändas för släckning) eftersom denna kommer att klimatsäkras, vilket även gör att anordningar kan byggas så att vatten hindras att rinna ut i omgivningen.

Samrådsunderlaget redovisas i sin helhet här: <https://www.lbva.se/aktuellt>

Har ni ytterligare frågor, kontakta michael.carlsson@lbva.se

Eventuella skriftliga synpunkter på verksamheten behöver vara oss tillhanda senast den 31 mars 2026 till följande adress:

Laholmsbuktens VA AB
Box 149
301 04 Halmstad

Det går även bra att maila synpunkter på följande e-post: michael.carlsson@lbva.se

Laholmsbuktens VA AB